

5. Установите крыльчатку на место и поверните ее на несколько оборотов, чтобы убедиться, что она встала на место. Затем произведите сборку насоса в обратной последовательности.

Часто задаваемые вопросы

В: Мой питомец боится поилки. Что делать?

О: В большинстве своем кошки и собаки сразу начинают пользоваться поилкой. Но если ваш питомец слегка напуган – попробуйте наполнить поилку водой и оставить ее выключенной некоторое время. Уберите все остальные емкости с водой. Ваш питомец быстро привыкнет и станет пить из поилки с удовольствием. Убедитесь, что он точно начал пользоваться поилкой во избежание обезвоживания.

В: Как часто нужно наполнять поилку?

О: Это зависит от многих факторов: как много ваш питомец пьет, сколько животных пользуется поилкой, условия окружающей среды. Следите за уровнем воды. Уровень должен находиться выше отметки LOW.

В: Почему поилка начинает булькать?

О: Такой звук означает, что уровень воды слишком низкий. Срочно добавьте воды до необходимого уровня.

В: Почему вода плохо циркулирует?

О: Возможно, в насос попали частички мусора или она покрылась известковым налетом. Извлеките насос и проверьте его. Если потребуется, разберите и протрите мягкой тканью, как указано выше. Также проверьте и промойте фильтр, либо замените его.

В: Где купить сменные фильтры?

О: Комплект сменных фильтров (3 шт) вы можете заказать или приобрести в магазине, где покупалась поилка.

Информация в интернете: www.feedex.ru

Feed-Ex®

Питьевой фонтан “Lotus” для домашних животных. Емкость 1.5л. Руководство по эксплуатации

Принцип работы поилки

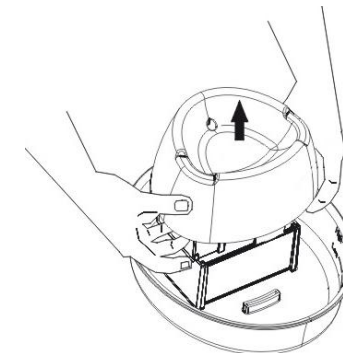
- Постоянная циркуляция устраняет застой воды
- Постоянное обогащение воды кислородом
- Фильтрация очищает воду от остатков корма, шерсти и примесей
- Движение воды привлекает внимание питомца и побуждает его больше пить, что крайне важно при питании сухим кормом.

Меры предосторожности

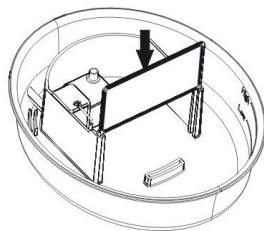
1. Пожалуйста, ознакомьтесь с инструкцией прежде, чем пользоваться поилкой.
2. Эксплуатация поилки в присутствии маленьких детей возможна только при условии наблюдения взрослыми.
3. Использовать только внутри помещений.
4. Не используйте поилку, если имеются следы повреждений на сетевом адаптере или на шнуре питания. Не пытайтесь починить поилку самостоятельно – свяжитесь с Сервисным центром.
5. Электрическая розетка должна быть выше уровня поилки. Если сетевой адаптер, розетка или шнур намочили – не беритесь за них: сначала отключите питание в электрическом щитке, затем отсоедините адаптер из розетки, осмотрите их на наличие воды и просушите.
6. Всегда отключайте поилку от питания перед разборкой и мойкой. Чтобы вынуть адаптер из розетки, возьмитесь за него, не тяните за шнур.
7. Устанавливайте поилку на ровной горизонтальной поверхности.
8. **ВНИМАНИЕ! Не допускайте опускания воды ниже минимального уровня, указанного на внутренней поверхности корпуса (Low).** Насос должен быть полностью погружен в воду. Не допускайте пользования насосом без воды – это приведет к его повреждению.

Подготовка к работе

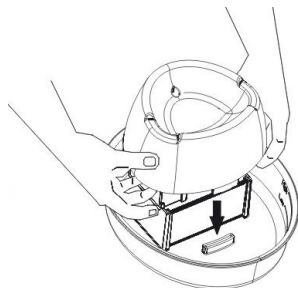
1. Извлеките поилку из упаковки.
2. Промойте детали поилки перед использованием, разобрав ее: снимите верхнюю крышку фонтана, как указано на рис. справа. Не используйте абразивные моющие средства.



- Тщательно промойте фильтр чистой водой, тем самым удалив частицы активированного угля. На протяжении срока эксплуатации возможно выделение небольшого количества угольной пыли. Это нормальное явление, не опасное для здоровья вашего питомца.

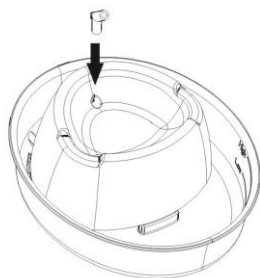


- Установите фильтр в пазы на корпусе поилки так, чтобы **белая сторона** была направлена **наружу**, а черная в сторону насоса (см рисунок справа).



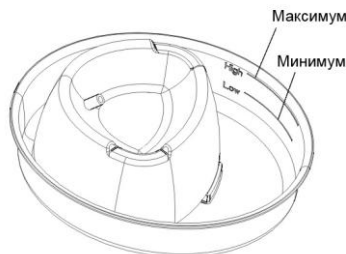
- Плотно установите верхнюю крышку на корпус поилки так, чтобы три выступа на нижней части крышки попали в соответствующие пазы, а нижняя трубка оделась на выходной патрубок насоса.

- Установите питьевую насадку в отверстия на верхней крышке (см рисунок справа) и проложите сетевой шнур в специальный желоб на дне поилки.

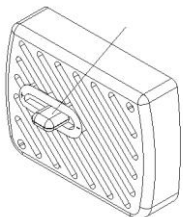


- Наполните верхнюю и нижнюю часть поилки чистой питьевой водой выше минимального уровня, отмеченного полоской LOW на внутренней части

корпуса поилки (около 1,5 л.). По мере надобности, доливайте свежую воду. Внимание: уровень воды всегда должен находиться между отметкой HIGH и LOW (см рисунок справа).



- Напор воды можно отрегулировать, передвинув кнопку на насосе вправо (уменьшить напор) или влево (увеличить напор) (см рисунок)



- Установите поилку в желаемое место. Рекомендуется использовать защитный коврик, чтобы капли и брызги воды, падающие с животного, не повредили пол.

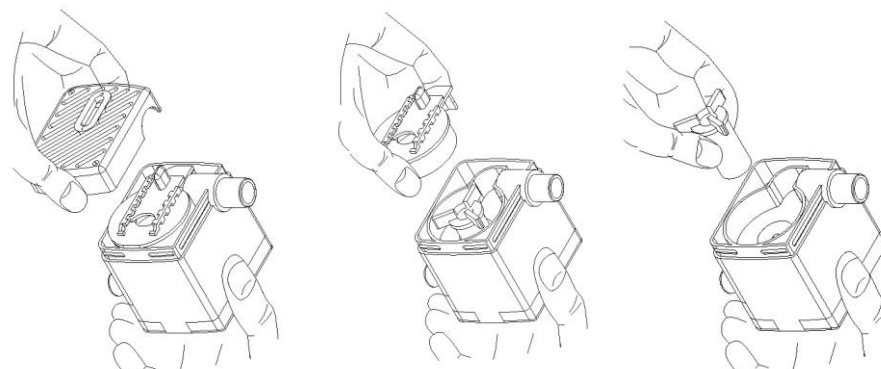
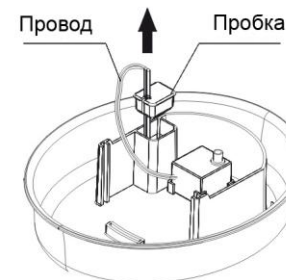
- Убедитесь, что шнур питания и ваши руки вытерты насухо. Подсоедините шнур питания к сетевому адаптеру и вставьте его в розетку 220V.

Обслуживание поилки

- Еженедельно мойте поилку и протирайте мягкой тканью. Во избежание повреждений, не используйте абразивные моющие средства.
- Фильтр следует менять не менее одного раза в месяц, в зависимости от размера и количества животных, которые пользуются поилкой. В процессе мойки поилки фильтры можно промывать чистой водой без использования мыла или мощных средств.
- Фильтры представляют собой дополнительный аксессуар поилки. Для обычной работы они не обязательны, но помогают поддерживать воду чистой более длительное время.
- Перед каждым включением**, проверяйте общее состояние поилки, отсутствие повреждений корпуса и электрических проводов.
- Не включайте питание, пока поилка не заполнена водой – это приведет к повреждению насоса.

Обслуживание насоса

- Чистку насоса следует производить для увеличения срока службы поилки. При загрязнении насоса – извлеките резиновую пробку, провод, а затем и насос, приподняв его вверх. Насос установлен на присосках, поэтому вам может потребоваться небольшое усилие.
- Снимите наружную крышку насоса, затем внутреннюю (статор) как указано на рисунке ниже:



- Аккуратно извлеките крыльчатку из насоса.
- Уберите запутавшуюся шерсть и прочие загрязнения со снятых деталей насоса и промойте их.