

## 8. Загрузка корма в кормушку.

- Поверните верхнюю крышку кормушки против часовой стрелки и откройте ее.
- Положите необходимое количество сухого корма.
- Закройте крышку, совместив пазы на внутренней стороне крышки с выступами на краю бака (стрелка на крышке указывает на передний выступ) и поверните ее по часовой стрелке до упора.
- Вставьте лоток в отверстие так, чтобы зафиксировались защелки слева и справа.

## Примечания, возможные проблемы и их устранение:

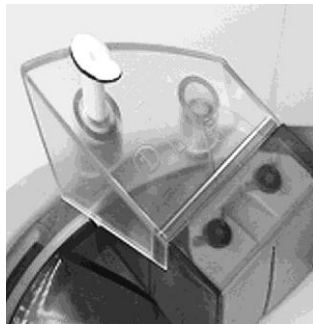
- Если при включении или наступлении очередного кормления будет слышен **10-и кратный звуковой сигнал** и диск подачи корма не вращается – это означает, что **лоток для кормления заполнен и включилась защита от переполнения**. Убедитесь, что зона подачи корма и сенсоры переполнения лотка не засорились: уберите остатки корма от верхнего края лотка или отсоедините лоток и извлеките излишки корма.
- **Не используйте кормушку под ярким солнцем**, поскольку от яркого света может сработать световой датчик переполнения лотка.
- Количество дней кормления можно изменить в любой момент, однако расписание опять начнется с начала (с 1-го дня).
- Количество кормлений в день и объем порции корма можно изменять в любое время и изменения вступят в силу сразу и будут действовать до конца расписания.
- Каждый день с момента начала расписания количество дней на дисплее будет уменьшаться на единицу в 00:00 часов (полночь). По окончании цикла значение дней опять вернется к исходному.
- Если вы хотите принудительно прекратить программу кормления – нажмите одновременно кнопки **SET** и **START**.
- Если индикатор таймера «Песочные часы» не горит, а все цифры мигают - это означает, что расписание не установлено. Если индикатор таймера и цифры на дисплее горят, не мигая – кормление по расписанию включено.
- Если горит индикатор ЧАСЫ – дисплей показывает текущее время.
- Если мигает красный индикатор **LOW BAT** – замените батарейки на новые (настройки при этом придется установить заново). Используйте только **алкалиновые** батарейки.
- Когда на дисплее горит **ERR** или слышны щелчки – проверьте, не застряли ли частицы корма между диском подачи и корпусом кормушки. Выключите, разберите и почистите кормушку, удалите застрявший корм. Затем включите кормушку и заново запрограммируйте ее.

## 9. Сборка и разборка кормушки:

- Периодически необходимо осуществлять чистку кормушки. Для этого следуйте инструкции ниже:
- Откройте крышку кормушки, переверните ее и аккуратно опустошите содержимое.
- Поднимите и извлеките штырек ( в нижней внутренней части бака на выступе **см. рисунок справа**). Этот штырек фиксирует емкость и препятствует ее вращению.
- Поверните бак для корма по часовой стрелке до упора и поднимите его. Снятый бак можно мыть теплой мыльной водой.

**ВНИМАНИЕ:** нижнюю часть кормушки, где находится ЖК дисплей и электроника, можно протирать **только** слегка влажной тряпкой. **ВО ИЗБЕЖАНИЕ ПОВРЕЖДЕНИЯ, НЕ ДОПУСКАЙТЕ ПОПАДАНИЯ ВОДЫ ВНУТРЬ КОРПУСА КОРМУШКИ!**

- Сборка кормушки производится в обратном порядке.



Информация в Интернете : [www.feedex.ru](http://www.feedex.ru)

# Feed-Ex®

## Автоматическая программируемая кормушка для кошек и мелких пород собак (для сухого корма) Руководство по эксплуатации

Поздравляем с приобретением автоматической кормушки Feed-Ex!

Теперь у вас будет больше времени на свои дела, а кормушка позаботится о кормлении вашего питомца. Прежде чем начать пользоваться кормушкой, пожалуйста, внимательно ознакомьтесь с данным руководством по эксплуатации.

### Основные функции:

- Работа в режиме реального времени
- Большой объем бака для корма ( 4 литра / до 2-х кг сухого корма)
- Возможность записи звукового сообщения на 6 секунд.
- Количество кормлений в день - от 1 до 4 раз
- Минимальный промежуток между кормлениями – 1 час, максимальный – 24 часа
- Порция выдаваемого корма за одно кормление - от 10гр. до 100гр (зависит от размера гранул)
- Рекомендуется использование сухого корма круглой формы
- Специальный сенсор препятствует переполнению лотка кормом
- Съёмный лоток для корма для удобного мытья
- Индикатор разряда батареек
- Питание от 4-х алкалиновых батареек размера «С» (в комплект не входят)



### Описание кнопок управления:

**DAY** - установка количества дней кормления  
**CLOCK** - установка часов и времени кормления / показывает текущее время  
**TIMER** – установка минут, времени кормления / показывает установленные кормления и их время  
**VOLUME** – установка количества порций выдаваемого корма.  
**REC-** нажмите и удерживайте для записи голосового сообщения (длительность 6 сек.). Говорите в микрофон (**MIC**).

**PLAY** - нажмите для воспроизведения голосового сообщения.

**START** – кнопка включения таймера, подтверждения установленных настроек и выхода из режима установок часов и времени кормления

**SET**- используется для включения режима установки, подтверждения установленного времени и перехода к следующей настройке. При совместном нажатии с кнопкой **VOLUME** включает ручной режим кормления.

**LOW BAT** - индикатор разряда батареек.

**MIC** - микрофон.

### Перед началом эксплуатации

- 1) Откройте крышку отсека батареек на дне кормушки, нажав на язычки
- 2) Вставьте четыре алкалиновые батарейки тип «С» или **LR-14**, соблюдая полярность.
- 3) Закройте крышку и включите кормушку, переместив выключатель на дне устройства в положение **ON** (диск, подающий корм, сделает один оборот и встанет в исходное положение).
- 4) Будет проиграно записанное голосовое сообщение и на дисплее появятся мигающие цифры **12:00**. Теперь для начала работы кормушки вам необходимо установить время. Символ **«P»** на дисплее означает время после полудня при 12-ти часовом режиме.

- 5) Нажмите кнопку **CLOCK** для установки значения текущего часа и кнопку **TIMER** для установки минут. Затем нажмите кнопку **SET** для подтверждения.
- 6) Теперь нужно сделать выбор между 12-и и 24-х часовым режимом часов - нажмите **CLOCK**. Для завершения установки часов нажмите **START**.
- 7) На дисплее появятся мигающие цифры «1 07» или «2 17»: Цифры «1» или «2» – порядковый номер кормления, цифры «07» или «17» – время кормления в часах ( 7:00 или 17:00). То есть, первая выдача корма установлена на 7 часов утра, вторая на 17:00. Мигающие цифры означают, что расписание кормления еще не установлено. Нажмите **START**, если хотите подтвердить заводские настройки: 2 кормления в день (в 7:00 и 17:00) по одной порции (примерно 25 гр. сухого корма). Если вам нужно настроить другое количество кормлений и другое время – нажмите **SET** и следуйте указаниям пункта «Установка времени и количества кормлений в день».
- 8) Если в течение 90 секунд вы не установите текущее время, на дисплее появятся мигающие цифры «1 07» . Чтобы опять вернуться в режим настройки часов – нажмите **START** и следуйте указаниям пункта «Установка текущего времени» ниже.  
Либо выключите питание и включите кормушку опять, выждав 2 минуты.

### 1. Установка текущего времени



- Нажмите **CLOCK** – на дисплее появится время и символ ЧАСЫ.
- Нажмите и удерживайте 3 секунды кнопку **SET** , пока цифры не начнут мигать.
- Нажимайте кнопку **CLOCK** для установки текущего часа.
- Нажимайте кнопку **TIMER** для установки текущих минут.
- Нажмите кнопку **SET**. чтобы подтвердить установленное время. ( На дисплее появится цифра 12)
- Нажмите **CLOCK**. чтобы выбрать между 12-и и 24-х часовым режимом часов.
- Нажмите **START**. чтобы завершить режим установки часов. Помните - если горит символ «P» - это означает, что выбран 12-и часовой режим и дисплей показывает время после полудня.

### 2. Установка времени и количества кормлений в день



- Нажмите **TIMER** – на дисплее появится порядковый номер кормления и его время.
- Нажмите и удерживайте 3 секунды кнопку **SET** пока 3-я и 4-я цифры не начнут мигать. На дисплее будет показано время первого кормления (например «1 07» - первое кормление в 7 утра)
- Нажимайте кнопку **TIMER** для установки времени (часа) кормления.
- Нажмите **SET** для подтверждения установки и переходите к установке времени второго кормления и так далее ( максимальное число кормлений в день – 4).
- Если вы хотите установить только одно или два кормления в день – нажмите кнопку **START** после установки времени соответствующего кормления, тогда следующие кормления устанавливать не потребуется.

- Нажмите **START**, чтобы завершить режим установки. Таймер будет включен и на дисплее загорится индикатор «Песочные часы».

### 3. Установка количества дней кормления

- Нажмите **DAY** – слева на дисплее появится количество дней в течение которых кормушка будет кормить вашего питомца (1-я и 2-я цифры). Заводская настройка = «0», что означает, что количество дней кормления не ограничено и кормушка будет работать, пока не закончится корм. В этом случае просто пополняйте корм, когда увидите, что его осталось мало.
- Если хотите, чтобы кормушка работала в течение определенного количества дней - нажмите и удерживайте кнопку **SET** 3 секунды, пока цифра «0» не начнет мигать.
- Нажимайте кнопку **DAY** для установки необходимого количества дней кормления (от 1 до 99). (Чтобы кормить постоянно – установите количество дней кормления = 0)
- Нажмите **START** чтобы завершить установку.

### 4. Установка объема порции корма

- Нажмите **VOLUME** – на дисплее появится объем порции каждого кормления ( 4-я цифра). Заводская установка = «1», т.е одна порция объемом 10-15 гр.
- Нажмите и удерживайте кнопку **SET** 3 секунды, пока цифра «1» не начнет мигать.
- Нажимайте кнопку **VOLUME** для установки нужного количества порции корма ( от 1 до 9): «1» = приблизительно 10-15 гр. сухого корма, «2» = 20-25 гр. и т.д. ( Вес порции зависит от размера гранул. Определите нужный объем порции вашего корма опытным путем.)
- Нажмите **START** чтобы завершить режим установки.

### 5. Проверка настроек

- Нажмите кнопку **TIMER**, чтобы проверить установленное количество и время кормлений. Будут последовательно показаны установленные кормления. 1-я цифра – номер кормления, 3-я и 4-я цифры – время каждого кормления в часах. Например «1 07» - первое кормление в 7:00, «2 17» - второе кормление в 17:00. Если вы установили только ОДНО кормление – на дисплее будет показано только 1-е кормление и его время. Мигающий символ таймера «Песочные часы» означает, что время кормления еще не наступило. Если этот символ горит, не мигая – это означает, что время кормления уже прошло.
- Нажмите кнопку **VOLUME** , чтобы проверить количество порций выдаваемого корма за каждое кормление (цифры справа).
- Нажмите **DAY** чтобы посмотреть количество дней в течение которых будут происходить кормления (цифры слева ).
- Нажмите **CLOCK**, чтобы посмотреть текущее время. Символ ЧАСЫ появится на дисплее. Если в течение 8 секунд не будет нажата ни одна кнопка, на дисплее появится время очередного кормления и символ «Песочные часы» будет мигать.

#### Примечание:

- Если будут установлены все 4 кормления в день, процесс установки будет завершен и после нажатия **SET** таймер включится автоматически. На дисплее появится очередное время кормления.
- Время кормлений должно быть установлено в возрастающем порядке (последовательно), иначе оставшиеся кормления не будут произведены.  
Например: четыре кормления в день в 7:00, в 12:00, в 17:00 и в 21:00 -  
установки: «1 07», «2 12», «3 17» и «4 21»
- Дни кормлений и количество порций корма показываются на одном дисплее: 1-я и 2-я цифра – количество оставшихся дней кормления, 4-я цифра – размер порции корма.

### 6. Кормление по желанию

- Нажмите одновременно кнопки **SET** и **VOLUME**, чтобы покормить животное тогда, когда считаете нужным. На расписание кормлений это не повлияет. Объем корма в таком режиме – одна стандартная порция.

### 7. Предупреждение об окончании программы кормления

- Ваша кормушка предупредит вас сигналом, если количество запрограммированных дней кормления подойдет к концу. Сигнал можно отключить нажатием на любую кнопку. Для возобновления расписания кормления нажмите кнопку «**START**» вновь. По желанию, программу можно не менять.